

РЕСПУБЛИКА МОРДОВИЯ

АДМИНИСТРАЦИЯ АРДАТОВСКОГО МУНИЦИПАЛЬНОГО РАЙОНА

ПОСТАНОВЛЕНИЕ

«23» нояб 20 24 г.

г. Ардатов

№ 497

Об установлении публичного сервитута
для использования земель и земельных
участков в целях эксплуатации
линейного объекта системы газоснабжения
местного значения «Газопровод низкого давления
П/Э 80 Д32х3 Е 200 М»

В соответствии главой V.7 Земельного кодекса Российской Федерации от 25 октября 2001 года №136-ФЗ, Федеральными законами от 03 августа 2018 года №342-ФЗ «О внесении изменений в Градостроительный кодекс Российской Федерации и отдельные законодательные акты Российской Федерации», от 06 октября 2003 года №131-ФЗ «Об общих принципах организации местного самоуправления в Российской Федерации», от 25 октября 2001 года №137-ФЗ «О введении в действие Земельного кодекса Российской Федерации», от 31 марта 1999 года № 69-ФЗ «О газоснабжении в Российской Федерации», руководствуясь Уставом Ардатовского муниципального района Республики Мордовия, на основании ходатайства общества с ограниченной ответственностью «ИНВЕСТ-ТРЕЙДХАУС» Администрация Ардатовского муниципального района,

ПОСТАНОВЛЯЕТ:

1. Установить публичный сервитут на срок 49 лет для использования земель и земельных участков в целях эксплуатации линейного объекта системы газоснабжения местного значения «Газопровод низкого давления П/Э 80 Д32х3 Е 200 М» (далее соответственно - публичный сервитут, инженерное сооружение), по перечню и в границах согласно приложениям №1 и №2; следующие сроки и график

график ремонтно-эксплуатационных работ по обслуживанию инженерного сооружения (при необходимости): ежегодно с 1 января по 31 декабря.

2. ООО «ИНВЕСТ-ТРЕЙДХАУС» руководствоваться постановлением Правительства РФ от 20 ноября 2000 года №878 «Об утверждении Правил охраны газораспределительных сетей».

3. Публичный сервитут считается установленным со дня внесения сведений о нем в Единый государственный реестр недвижимости.

4. Установить ограничения в использовании земельных участков, в отношении которых установлен публичный сервитут, в соответствии с Постановлением Правительства Российской Федерации «Об утверждении правил охраны газораспределительных сетей» от 20 ноября 2000 г. №878.

5. ООО «ИНВЕСТ-ТРЕЙДХАУС» привести земельные участки, указанные в приложении, в состояние, пригодное для их использования в соответствии с видом разрешенного использования, снести инженерное сооружение, размещенное на основании публичного сервитута, в срок, предусмотренный пунктом 8 статьи 39.50 Земельного кодекса Российской Федерации.

6. Начальнику отдела по управлению имущественных и земельных отношений администрации Ардатовского муниципального района Республики Мордовия Бутузову Д.Г. в течение 5 рабочих дней со дня принятия решения об установлении публичного сервитута осуществить мероприятия, в соответствии с пунктом 7 статьи 39.43 Земельного кодекса Российской Федерации.

Глава Ардатовского муниципального района



А.Н. Антипов

Приложение №1

к постановлению администрации
Ардатовского муниципального района
Республики Мордовия

от « 23 » мая 2024 г. № 494



Перечень

земель и земельных участков, в отношении которых устанавливается
публичный сервитут и его границы

Кадастровый номер земельного участка	Адрес или иное описание местоположения земельного участка
13:01:0426002	Республика Мордовия, Ардатовский район, с. Старое Ардатово
13:01:0426002:220	Республика Мордовия, Ардатовский район, с. Старое Ардатово

Приложение №2

к постановлению администрации
Ардатовского муниципального района
Республики Мордовия

от « 23 » мая 2024 г. № 497



ОПИСАНИЕ МЕСТОПОЛОЖЕНИЯ ГРАНИЦ	
публичный сервитут в отношении земель и земельных участков в целях эксплуатации линейного объекта системы газоснабжения местного значения «Газопровод низкого давления П/Э 80 Д32х3 Е 200 М»	
<small>(наименование объекта, местоположение границ которого описано)</small>	
Сведения об объекте	

№ п/п	Характеристики объекта	Описание характеристик
1	2	3
1	Местоположение объекта	Республика Мордовия, м.р-н Ардатовский, с.п. Октябрьское, с. Старое Ардатово
2	Площадь объекта ± величина погрешности определения площади (Р ± ΔР)	787±10 кв.м
3	Иные характеристики объекта	публичный сервитут в отношении земель и земельных участков в целях эксплуатации линейного объекта системы газоснабжения местного значения «Газопровод низкого давления П/Э 80 Д32х3 Е 200 М» сроком на 49 лет в пользу ООО "ИНВЕСТ-ТРЕЙДХАУС" (ИНН: 7716799274, ОГРН: 1157746640270)

ОПИСАНИЕ МЕСТОПОЛОЖЕНИЯ ГРАНИЦ

Публичный сервитут для использования земель и земельных участков в целях эксплуатации линейного объекта системы газоснабжения местного значения «Газопровод низкого давления

П/Э 80 Д32х3 Е 200 М»

(наименование объекта, местоположение границ которого описано)

Сведения о местоположении границ объекта

1. Система координат МСК-13, зона 1

2. Сведения о характерных точках границ объекта

Обозначение характерных точек границ	Координаты, м		Метод определения координат характерной точки	Средняя квадратическая погрешность положения характерной точки (M _t), м	Описание обозначения точки на местности (при наличии)
	X	Y			
1	2	3	4	5	6
1	483272,36	1356167,12	Метод спутниковых геодезических измерений (определений)	0,10	—
2	483272,81	1356172,10	Метод спутниковых геодезических измерений (определений)	0,10	—
3	483266,06	1356172,71	Метод спутниковых геодезических измерений (определений)	0,10	—
4	483268,39	1356198,45	Метод спутниковых геодезических измерений (определений)	0,10	—
5	483292,89	1356194,38	Метод спутниковых геодезических измерений (определений)	0,10	—
6	483307,68	1356283,26	Метод спутниковых геодезических измерений (определений)	0,10	—
7	483307,58	1356288,30	Метод спутниковых геодезических измерений (определений)	0,10	—
8	483303,53	1356288,77	Метод спутниковых геодезических измерений (определений)	0,10	—
9	483288,78	1356200,13	Метод спутниковых геодезических измерений (определений)	0,10	—
10	483263,89	1356204,27	Метод спутниковых геодезических измерений (определений)	0,10	—
11	483260,63	1356168,18	Метод спутниковых геодезических измерений (определений)	0,10	—
1	483272,36	1356167,12	Метод спутниковых геодезических измерений (определений)	0,10	—

3. Сведения о характерных точках части (частей) границы объекта

Обозначение характерных точек части границы	Координаты, м		Метод определения координат характерной точки	Средняя квадратическая погрешность положения характерной точки (M _t), м	Описание обозначения точки на местности (при наличии)
	X	Y			
1	2	3	4	5	6
Часть № —					
—	—	—	—	—	—

ОПИСАНИЕ МЕСТОПОЛОЖЕНИЯ ГРАНИЦ

Публичный сервитут для использования земель и земельных участков в целях эксплуатации линейного объекта системы газоснабжения местного значения «Газопровод низкого давления П/Э 80 Д32х3 Е 200 М»

(наименование объекта, местоположение границ которого описано)

Сведения о местоположении измененных (уточненных) границ объекта

1. Система координат —

2. Сведения о характерных точках границ объекта

Обозначение характерных точек границ	Существующие координаты, м		Измененные (уточненные) координаты, м		Метод определения координат характерной точки	Средняя квадратическая погрешность положения характерной точки (M _t), м	Описание обозначения точки на местности (при наличии)
	X	Y	X	Y			
1	2	3	4	5	6	7	8
—	—	—	—	—	—	—	—

3. Сведения о характерных точках части (частей) границы объекта

Часть № —

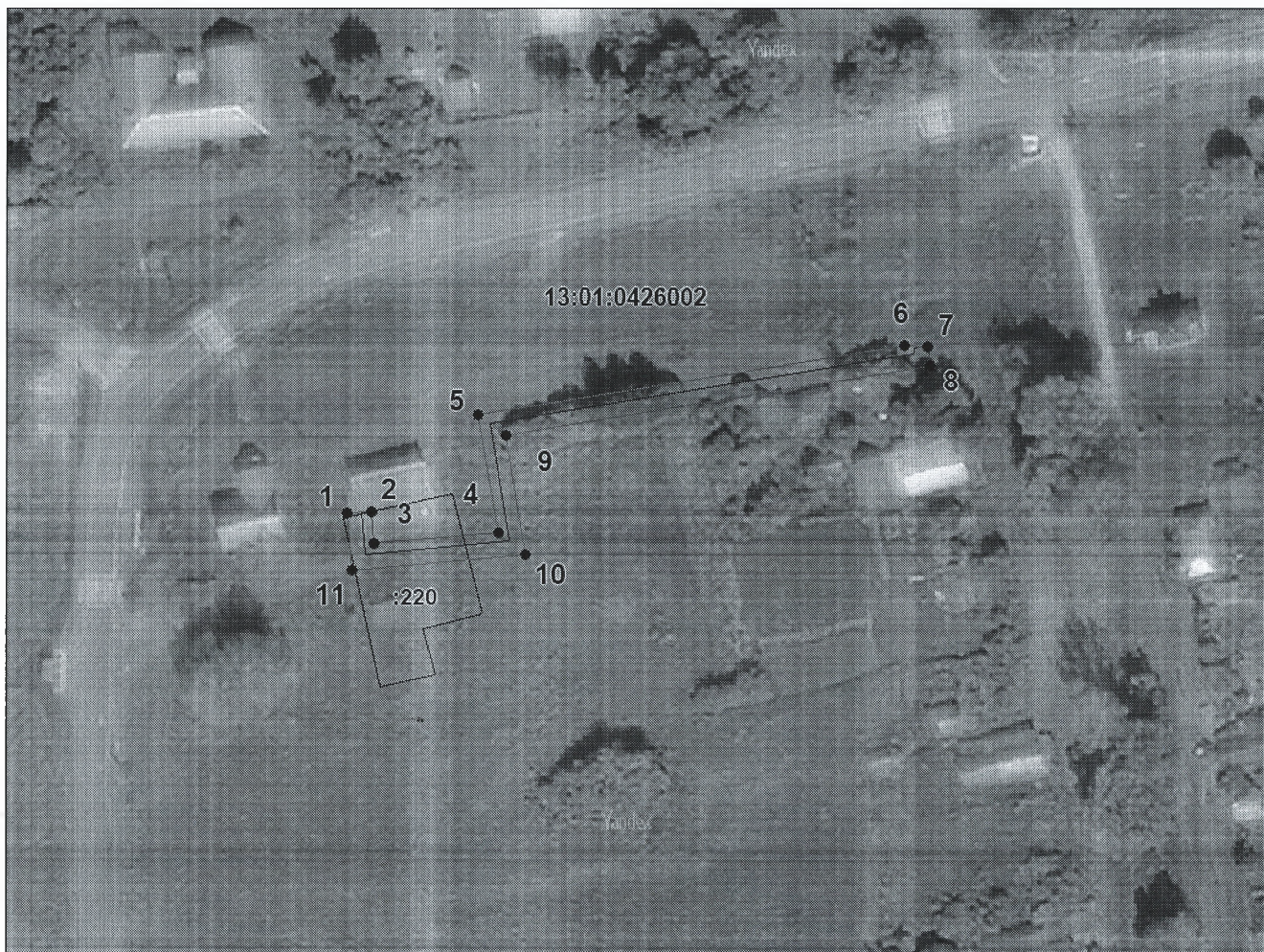
Обозначение характерных точек границ	Существующие координаты, м		Измененные (уточненные) координаты, м		Метод определения координат характерной точки	Средняя квадратическая погрешность положения характерной точки (M _t), м	Описание обозначения точки на местности (при наличии)
	X	Y	X	Y			
1	2	3	4	5	6	7	8
—	—	—	—	—	—	—	—

ОПИСАНИЕ МЕСТОПОЛОЖЕНИЯ ГРАНИЦ

Публичный сервитут для использования земель и земельных участков в целях эксплуатации линейного объекта системы газоснабжения местного значения «Газопровод низкого давления П/Э 80 Д32х3 Е 200 М»

(наименование объекта, местоположение границ которого описано)

Схема границ публичного сервитута



Масштаб 1: 1500

Используемые условные знаки и обозначения:

- _____ – граница публичного сервитута,
- _____ – газопровод,
- _____ – границы земельных участков,
- – границы кадастровых кварталов,
- – установленные границы административно-территориальных образований,
- – границы населенных пунктов,
- – характерная точка публичного сервитута.

Подпись *Петрова М. Г.* Дата *1 апреля 2024 г.*

Место для оттиска печати (при наличии) лица, составившего описание местоположения границ объекта



ОПИСАНИЕ МЕСТОПОЛОЖЕНИЯ ГРАНИЦ

**Публичный сервитут для использования земель и земельных участков в целях эксплуатации
линейного объекта системы газоснабжения местного значения «Газопровод низкого давления
П/Э 80 Д32х3 Е 200 М»**

(наименование объекта, местоположение границ которого описано)

Схема границ публичного сервитута